

GAZETA BYCHAWSKA

Nr 2

rok I



WYDAWNICTWO

KOMITETU OBYWATELSKIEGO - BYCHAWSKIEGO TOWARZYSTWA REGIONALNEGO - ZARZĄDU GMINNEGO NSZZ ROLNIKÓW INDYWIDUALNYCH „SOLIDARNOSC”

„GAZETA BYCHAWSKA” - druga przymiarka

Pierwszy numer stał się faktem. Rozszedł się błyskawicznie, co jest sygnałem, że nasza wizja, na miarę naszych ambicji wydawnictwo jest nam wszystkim potrzebna. Zdajemy sobie sprawę z jego niedookreśloności, ale liczymy na wyrozumiałość czytelników. Wybaczcie nam państwo wszystkie błędy i potknięcia.

Nadal prosimy o krytyczne uwagi, propozycje, sugestje i konkretne tematy. Prosimy o dostarczanie nam gotowych już tekstów. Postaramy się je zamieścić w miarę możliwości.

Życie codzienne dostarcza nowych

wrażeń, doświadczeń i tematów do rozmów i rozważań. Ostatnio dowiedzieliśmy się, że mieszkańcy ulicy „11 Listopada”/poprzednio „Wyzwolenia”/nie są zadowoleni z jej brzoźnienia i chcą skłócić protest. Apelujemy do państwa, aby właśnie tego typu reakcje ujawniać wcześniej, w momencie gdy te przesłany stają się. Kluczową rolę aktywnie w to co nowe w naszym życiu. To jest prośba, która kierujemy do:
WSZYSTKICH MIESZKAŃCÓW BYCHAWY!!!
Bądźmy gospodarzami własnego miasta.
WG:

„ZDROWIE” - porady lekarza ginekologa

o wybuchu w Czarnobylu

spędza odporność mieszkańców Polak a to z kolei zwiększyło ilość nowotworów. Do nowotworów łatwo wykrywalnych przy badaniach profilaktycznych należy rak szyjki macicy. Poprzednio go tylko znana swą popularnie nazwą, najczęściej występująca po porodzie i u dziewcząt bierzących różne antybiotyki/częste anginy, zapalenia zatok, ookrsełi/. Madzarki wystepują u 25% kobiet, wśród nich raki wykrywa się w stadium procenta. Problem najważniejszy to skłonienie kobiety do badania profilaktycznego, jak również skłonienia kobiety szpitala do przeprowadzenia badania w kierunku raka. W roku 1986 w woj. olsztyńskim 50% kobiet było przesłanych profilaktycznie, w woj. łódzkiej tylko 3%, rejon Bychawy jest pośredni.

O obecności madzarki dziewczyna dowiaduje się dopiero po ślubie, kiedy jest w ciąży.

Sławomir Romanowski

Bychawskie ciekawostki!

• Ostatnim dniem Spółdzielni Mleczarskiej zamontowała filtry kombinatu produkcyjnego szwedzkiej, co niemal w całości likwiduje szkodliwość smolowanych w powietrze spaliny. Już wkrótce OSM podjęła produkcję serków homogenizowanych, mleka pasteryzowanego na licencji dumskiej.
Brawo!

Padła propozycja by „Gazeta Bychawska” ukazywała się pod innym tytułem, np. „Nowa Jutrzenka” czy też „Orzeł Biały”. Co państwo na ten temat wyślicie? Czy sdołaby posiłkiem nawiązać do poprzedniczek wydawanych przez ks. Antoniego Kwiatkowskiego?



Spółdzielczość

W poniedziałek 26 marca br. odbyło się Walne Zebranie członków Spółdzielni Mieszkaniowej w Bychawie. Niezwykle duża irekwencja dorównywała temperaturze dyskusji. Już na "wejście" interesujący passus - zebrani nie zaaprobowali kandydatury na przewodniczącego zebrania, wysuwając swoją, nową kandydaturę, która jak się później okazało nie była zbyt szczęśliwa. Przewodniczący zebrania nie potrafił precyzować konkretnych wniosków wynikających z dyskusji, co przeciągnęło obrady i umożliwiło udzielenie p. Prezes nieścisłych odpowiedzi na zadawane pytania. Przez cały czas trwania zebrania, a trwało ono 8 godzin, niezwykle drobniogowo roztrząsano w dyskusji problemy Spółdzielni. Nie ślignano się po nich - nie ułatwiano Zarządowi i Pani Prezes i tak niezbyt komfortowej sytuacji. Z większości postawionych pytań inkryminowani wyszli obronną ręką. Niemniej wyglądało to tak, że przewodniczący prowadził to zebranie tendencyjnie. I tak pozostało kilka pytań, na które zabrakło satysfakcjonującej odpowiedzi:

- kto jest odpowiedzialny za lokali-

zację i ich realizacją na terenach nieuzbrojonych?

- jakie rozwiązania widzą organy samorządowe Sp-ni w sprawie odprowadzania ścieków z tych budynków?
- jakie przepisy umożliwiają sprzedaż lokali usługowo-handlowych w drodze przetargów?

Nieprzyjemnym nieporozumieniem jest to, iż przypisuje się niektórym prywatnym wypowiedziom członków Spółdzielni będących jednocześnie członkami Komitetu Obywatelskiego charakter oficjalny, reprezentujący stanowisko Komitetu. Otóż, jest to omyłka; Komitet Obywatelski reprezentowany był za wiedzą i zgodą p. Zofii Kulik /prezes Spółdzielni/ przez panią Marię Janiec i pana Leszka Gumieniaka i tylko ich wypowiedzi miały wspomniany charakter. Tyle tytułem wyjaśnienia! Na zakończenie stawiamy dwa pytania:

- czy rzeczywiście Spółdzielnia jest niezbędnym udziałem w Maczelnej Radzie Spółdzielczej?
- dlaczego budziła sprzeciw propozycja głosowania tajnego dotycząca udzielenia absolutorium?

Informacja o Walnym zaszerepniliśmy uczestników zebrania. WG: JS, LG

» ZEBRANIA WIEJSKIE «

*Wzłązku ze zbliżającymi się wyborami do Samorządu Terytorialnego odbyły się zebrania wiejskie, mające na względzie poinformowanie tej społeczności o przysługujących jej prawach i obowiązkach. Jedno z pierwszych zebrań odbyło się w Gałęzowie. Zaangażowanie społeczeństwa możliwością oddziaływania na sprawy wsi jest duże. W czasie dyskusji poruszono aktualne problemy nur-

tujące rolników, ich uzasadnione obawy dotyczące produkcji rolnej i jej opłacalności. W wyniku dyskusji stwierdzono, że nieuczestniczenie w wyborach pozbawia społeczność wiejską wiedzy o decydowaniu w swoich sprawach. Tego typu zebrania odbyły się również w miejscowościach: Wola ~~Wola~~ Gałęzowska, Kol. Gałęzów I oraz na Wandzinie.

JS:

Z ostatniej chwili:

Jedna z bardziej przedsiębiorczych osób zamieszkałych w Bychawie zamierza otworzyć prywatny kantor wymiany walut. Wspomina się o zatrudnianiu poza granicami naszego kraju - osób o określonych zawodach. Wkraczamy do Europy!?

Kultura

Dnia 2 IV Teatr Nowy z Lublina wystawi w Bychawie sztukę A. Fredry "Mąż i żona". Godziny spektakli: 10, 12, 14.

1.3. do Walnego Zgromadzenia Spółdzielni Mieszkaniowej

1. manipulacje przewodniczącego spowodowały opuszczenie sali przez ok. 100 osób, zmierzonych przedkierowaniem się obrad, momentami zupełnie bezprzedmiotowych
2. Licząc na to, że postawione w artykule i na sali obrad pytania nie pozostaną w dalszym ciągu bez odpowiedzi

WYBORY DO SAMORZĄDÓW LOKALNYCH

Naczelnik Miasta i Gminy w Bychawie, korzystając z uprawnień zawartych w ordynacji wyborczej, zaproponował wojewódzkiemu komisarzowi wyborczemu po - dział miasta i gminy na okręgi wyborcze. Wraz z projektem podziału skierował wniosek o zwiększenie liczby mandatów o 1/3 22 na 23/ w związku z trudnościami dogodnego dla mieszkańców i spełniającego wymagania ustawowe podziału na okręgi. W projekcie przewiduje się utworzenie w Bychawie i gminie 23 okręgów wyborczych jednomandatowych /9 w mieście i 14 na wsiach/ i 8 Obwodowych Komisji Wyborczych. Na jeden okręg wyborczy przypada 560 mieszkańców - ogólna liczba mieszkańców 12890.

Projekt zakłada następujące rozwiązania:

- Okręg wyborczy: Bychawka I, Bychawka III, Kolonia Bychawka III / 652 mieszk/
 - II. Okręg wyborczy: Bychawka II, Kolonia Bychawka II /660 mieszk/
 - III. Okręg wyborczy: Stara Wieś I /525 mieszk/
 - IV. Okręg wyborczy: Stara Wieś II, Stara Wieś III /664 mieszk/
 - V. Okręg wyborczy: Zarassów, Skawinek, Marysin /500 mieszk/
 - VI. Okręg wyborczy: Urszulin, Kosarszew Dolny, Kolonia Kosarszew , Kolonia Zarassów /674 mieszk/
 - VII. Okręg wyborczy: Olszowiec, Kolonia Olszowiec, Romanów, Wola Duża /663 mieszk/
 - VIII. Okręg wyborczy: Osowa, Kolonia Osowa i Kolonia Wola Duża /494 mieszk/
 - IX. Okręg wyborczy: Gałęzów /628 mieszk/
 - X. Okręg wyborczy: Wola Gałęzowska od nr 1 do nr 110 i od nr 138 do nr 159 /563 mieszk/
 - XI. Okręg wyborczy: Józów, Kolonia Wola Gałęzowska, Kowarak, Wola Gałęzowska od nr 111 do 137 /546 mieszk/
 - XII. Okręg wyborczy: Kolonia Gałęzów I i Kolonia Gałęzów II /494 mieszk/
 - XIII. Okręg wyborczy: Zarapy i Wincentówek /481 mieszk/
 - XIV. Okręg wyborczy: Leśniczówka, Łęczyca i Grodzany /473 mieszk/
 - XV. Okręg wyborczy: Bychawa ulice: raryzantów, Szarych Szeregów, Grota Roweckiego /49< mieszk/
 - XVI. Okręg wyborczy: Bychawa ulice: 11 Listopada, Wyspiańskiego, Reja, Zakowa, Budnego, Pileckiego i Podzamcze / 561 mieszk/
 - XVII. Okręg wyborczy: Bychawa ulice: Wandzin, Ządzie, Lubelska, Podwale, Spokojna, Sportowa /591 mieszk/
 - XVIII. Okręg wyborczy: Bychawa ulice: Konwpuńskiej, Koźmiana, Orzeszkowej, Frusa, Szkolna, Parkowa, Zeromskiego, Batalionów Chłopskich /471 mieszk/
 - XIX. Okręg wyborczy: Bychawa ulice: Kopernika, Ks.A.Kwiatkowskiego, Rynek, 1-go Maja, Batorego, Chopina, Kościuszki, Ks.Sciegiennego, Piłsudskiego od nr 1 do 37 i od 2 do 32
 - XX. Okręg wyborczy: Bychawa ulice: Dąbrowskiego, Mickiewicza, Piękna, Reja, Reymonta, Sienkiewicza, Swierczewskiego/539 mieszk/
 - XXI Okręg wyborczy: Bychawa ulice: Andersa, Armii Krajowej, Baczyńskiego, Ogrodowa, Piłsudskiego od nr 48 do 86 i od nr 65 do 85 /470 mieszk/
 - XXII. Okręg wyborczy: Bychawa ulica Piłsudskiego od nr 36 do 46 i od nr 39 do 45 /521 mieszk/
 - XXIII. Okręg wyborczy: Bychawa ulica Piłsudskiego od nr 47 do 61 /594 mieszk/
- Jeżeli wojewódzki komisarz wyborczy nie wyrazi zgody na przydzielenie dodatkowego mandatu , to przedstawione w projekcie propozycje mogą ulec zmianie. Czekaemy na decyzję wojewódzkiego komisarza wyborczego.
- A co Ty Gzytelniku sądzisz o projekcie?

I.D.

► SPÓŁDZIELCZOŚĆ ◀

Zebrań przedstawicieli GS"Sch" w Bychawie tylko chwilami dostarczało emocji. Okazało się, że Rada Nadzorcza Spółdzielni została wybrana wcześniej na zebraniach grup członkowskich, a Zarząd zostanie wybrany przez Radę dopiero po jej ukonstytuowaniu się. Szmer przesyłał wśród zebranych, gdy dopingujemy przewodniczący zebrania odczytał wystąpienie grupy pracowników GS zawierające wnioski o nie udzielenie absolutorium Zarządowi. Wniosek uzasadniała katastrofalna sytuacja finansowa Spółdzielni/sa dwa miesiące br. straty Spółdzielni wynoszą 379,104 mln zł, w tym najwięcej w tzw. detalu - 346449000 zł, a także w gastronomii, prawie 10 mln zł, w wytwórni wód gazowanych i rozlewni piwa prawie 13,5 mln zł, w skupie około 54 mln zł/ spowodowana niegospodarnością i szłą wola Zarządu, tolerancją lenistwa, brakiem reakcji na sytuację rynkową. Wniosek został oddalony, gdyż dotyczy działalności Zarządu w roku bieżącym, gdy tymczasem absolutorium tyczyło roku ubiegłego / który GS zamknęła zyskiem około 254 mln zł / Na wniosek ustępujące Rady Nadzorczej udzielenie absolutorium Zarządowi Spółdzielni.

Jeszcze raz cisza zapadła, gdy przewodniczący ustępujące Rady Nadzorczej powiadomił zebranych, że w dniu 22 III br. skłóżył rezygnację z funkcji prezesa GS"Sch" Stefan Bystryk i rezygnacja została przyjęta. W rozmowie z członkami Komitetu Obywatelskiego pan prezes powiedział, wyjaśniając motywację swej dymisji, że nie chce swoją osobą blokować pręmania w "GS".

Podjęto kilka uchwał, w tym jedną dotyczącą zmian w statucie /podniesiono wysokość wpisowego i udziałów, ograniczono ilość udziałów dla jednego członka, skrócono termin na uzupełnienie udziałów/. Wiemy, że członkowie Rady Nadzorczej prowadzą już konsultacje w sprawie

wyboru Zarządu GS"Sch".
Jaki będziesz nowy Zarządzie?
- czy zadbasz o swych klientów?
- czy uszyskasz lub odzyskasz wiarygodność swych poczynan i obietnic
- czy rozwiąsz stałe kłopoty zaopatrzeniowe, swiaszsa w artykule pierwszej potrzeby?
Nowy Panie Prezesie czekamy na pańskie działania, czekamy także na ich zapowiedzi, udostępniając miejsca w naszej gasecie.

► SAMORZĄDY ◀

Wszyscy mamy wątpliwości w jaki sposób funkcjonować będzie nasze miasteczko w nowym układzie społeczno-administracyjnym, a szczególnie gdzie alokować mają swoją inicjatywę i umiejętności oraz znaleźć źródła zarobkowania, ci których obejmie redukcja statów.

"Polityka" nr 6 z dnia 21 lutego br. zamieściła list, którego autor pisał jak wygląda pod względem infrastruktury swyczajna, nieturystyczna wioska grecka, w której co rok spędza wakacje. Wiesz ta liczy 1000 mieszkańców. Oto stosowny fragment:

".....dwie stacje benzynowe oraz warsztat naprawiający samochody, ciągniki i maszyny rolnicze. Są dwie piekarnie, zakład fryzjerski, sala bilardowa, kino, klub wideo, dyskoteka, szkoła podstawowa i szkoła karate, hotelik, duży sklep samobsługowy i kilkanaście mniejszych sklepów spożywczych, odzieżowych, a także typu "sznurek, mydło i powidło". Jest też chyba tuzin lokali gastronomicznych - od najbardziej eleganckiego z fontanną i lampionami po zupełnie skromny z żelaznym piecykiem na środku niewielkiej sali. Są dwa kioski z różnościami, punkt skupu owoców i punkt, w którym przyjmowane są zakłady piłkarskiego totka. Co kilka dni odwiedzają wieś ruchome/zainstalowane na furgonetkach/ sklepiki rybne, warzywne, owocowe....."
Przypominamy, że Bychawa to miasto o 5000 mieszkańców.

DZIAŁ MŁODZIEŻOWY

Do tej pory niestety nie mamy odsewa ze strony młodzieży na naszą propozycję redagowania wkładki młodzieżowej. Dział młodzieży w związku z tym nie ukaże się jeszcze tym razem. Kochani! nie należy WAM na tym by mówić własnym, niczym nie skrepowanym głosem? Nie macie własnych problemów?

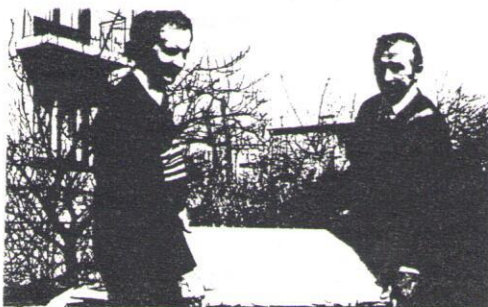
SPOŁ. KOMITET ODBUDOWY POMNIKA MARSZAŁKA JÓZEFA PIŁSUDSKIEGO

W czasie ostatniej sesji Gminnej Rady Narodowej w Bychawie, na wniosek Komitetu Obywatelskiego "Solidarność", powołano Społeczny Komitet Odbudowy Pomnika Marszałka Józefa Piłsudskiego. Pomnik ten w latach międzywojennych z niemalym trudem wzniesli miejscowi obywatele. Został on zburzony w "najpiękniejszych" latach stalinizmu, prawdopodobnie na wniosek któregoś z ówczesnych miejscowych notabli.

elementu jeszcze nie mamy, ale jesteśmy na jego tropie.

Pragniemy w możliwie krótkim czasie odbudować zniszczony pomnik ku czci wielkiego Polaka, bez udziału którego - go, prawdopodobnie dzisiaj naród polski byłby niewielką, ginącą mniejszością narodową w zaborze rosyjskim czy niemieckim.

Zbieramy na ten cel fundusze. Założono już konto bankowe, na które pierwszej wpłaty / 177600 / dokonali R A D N I



*moment wręczania płyty
przewodniczącemu Komitetu
przez p. STANISŁAWA WÓJTOWICZA*



W sobotę 24 marca br. mieszkaniec Ostrowca Świętokrzyskiego pan Stanisław Wójtowicz, bezinteresownie przekazał nam, pieczołowicie przechowywaną przez około 40 lat, płytę granitową z tego pomnika, poświęconą pamięci poległym w walce o odzyskanie niepodległości obywatelom naszej gminy.

Na pomniku tym od strony południowej przytwierdzona była, wykonana z brązu, łaskorzęba przedstawiająca popiersie marszałka J. Piłsudskiego. Tego

Gminnej Rady Narodowej, rezygnując z ustawowej diety. Poszukujemy pamiątek związanych z pomnikiem w postaci artykułów prasowych, fotografii, rysunków i innych.

Zwracamy się do wszystkich, którym droga jest historia naszego miasta o pomoc w pozyskiwaniu interesujących nas przedmiotów.

Chętnym do wsparcia naszego funduszu podajemy nr konta:

Bank Depozytowo-Kredytowy w Bychawie
334264-808-132 /jotwa/



*przygotowanie płyty do
transportu*



SPRAWY PARAFII

Toczy się w naszym kraju ożywiona dyskusja: Wysuwamy postulaty-co powinno być, lub jak powinno być. Częściej jesszcze krytykujemy sio z czasów tych dawniej - szych i tych niedawnych, a nawet współczesnych. To dobrze. To smaczny, że myślimy, że pragniemy jakiegoś dobra, powieśmy - ideałów. Tylko wydaje mi się, że to jesszcze zbyt mało. W oparciu o samą krytykę, nie sbudujemy lepszego jutra jak tego skłusnie pragniemy. Trzeba działania.

Pytanie: kto ma działać? W jakim kierunku? Na co położony szczególnie nacisk? Przewidywaliśmy ustalić precyzyjnie - dobrze ważniejsze i mniej ważne, pierwszoplanowe i dalszorzędne. Wybieramy ważniejsze. O inne mniej się troszczymy.

Ważniejsze od materialnych są dobra duchowe. Z nich naród czerpie siły i moce do właściwego działania, broniąc przed wypaczeniami w zyciu. Działająca rzeszywistość, niestety bogata w przykre powyki, jest dowodem braku w dostatecznej ilości, dóbr duchowych. I nasz naród, choć wyszedł zwycięsko z ciężkich doświadczeń życiowych, jednak poniósł duże porażki na polu duchowym. Osłabiona jest nasza wiara i nasza moralność chrześcijańska, które były siłą i dźwignią Narodu. To przewidywaliśmy należyć odbudować. Ważniejsza jest być a nie mieć. Być człowiekiem zasad, o jakimś pionie moralnym, a nie chlubić się sumą dóbr. Tylko naród silny może przewyciężyć nawet wielkie trudności. Polacy potrzebą dziś ludzi silnych ideologicznie i moralnie.

Dlatego każdy z nas powinien sabać do tego, by jego wiara i przekonania religijne i moralność były bez zarzutu nie tylko przed ludźmi, ale i przed Bogiem.

Uważam, że dobrze będzie od czasu do czasu sastać się nad sobą, krytycznie ocenić siebie: Kim właściwie jestem? Jak spełniam swoje obowiązki wobec Boga, siebie, swej rodziny, społeczeństwa w którym żyję, a więc Bychawy oraz Narodu? Stanawimy sami na mocny gruncie podajmy rękę młodemu pokoleniu - naszym dzieciom i młodzieży. Pomóżmy im wyrósć na dzielnych, naprawdę, ludzi. Potrzeba chili tego wymaga.

W przyszłym numerze powiem co parafia robi dla Boga, społeczeństwa i naszej kochanej Bychawy.

Porządki w mieście (?)

Bychawa końca lat 60-tych i początku 70-tych, jawi nam się jako sechadne i czyste miasteczko, w którym z przyjemnością się żyje. Mamy jesszcze w pamięci pięknie przystrojone tywopłaty, zielone trawniki i kwiatowe dywany. Pamiętamy wkomponowane w zieleni: herb Bychawy i godko Polaki. Nie zapomnie liśmy tych wspaniałych kossy z kwiatami, a do tego wszystkie bieleone krzewniki, które dawały miastu tyle świeżości i zruera. Miastety - to już tylko wspomnienie. Co prawda stoja jesszcze gdzieś gdzieś akryzki z kwiatami, ale to już tylko szczątki dawnej świetności. Działaj Bychawa jest miastem szarym brudnym i zaniedbanym. Mało tego są miejsca w Bychawie, gdzie śmierdzi, i wcale nie należa one do rzadkości.

Wszystko to z pewnością zależy: się z sytuacją ekonomiczną kraju i miasta, ale nie tylko. O wiele spraw możemy sabać sami. Chodzi tu przewidywaliśmy o czyszczenie osiedla mieszkaniowych, wokół bloków czy też prywatnych posesji.

Ks. proboszcz
Tadeusz Beresa.

O nasze; kulturze świadczą śmietniki: rozrzucone dookoła odpadki, podczas gdy wewnątrz stoja puste pojemniki.

Chodzi też o poszanowanie zieleni, które; /należy to przyznanie/ wcale nie mamy tak mało. Zwracajmy uwagę na te "zielone płuca" naszego środowiska, bo to jest to, czym możemy się jesszcze dziś sscrzyć: z salen patrzywy na miszczący park, położony nad Gałęzówka. Mamy nadzieję, że w ramach prac interwencyjnych dla bezrobotnych, zostanie mu przywrócony dawny wygląd.

Nie jest możliwości finansowa/przynajmniej od zaraz/odnowienie elewacji budynków. Niemniej jest kilka bloków już odawionych i tych strzeżmy przed amatorską twórczością "podwórkowych artystów"

Zrozumieć można/no, przynajmniej jak na polskie warunki/ bałagan podczas budowy czy remontu, ale posostawienie tego nieporządku po zakończeniu prac, świadczy tylko o naszym niechlujstwie. Dlatego też apeluję: sabbajmy wszyscy o czystość i piękno naszej Bychawy.